

Inlook Group

VUOSIKERTOMUS 2004-2005

 **INLOOK**®

Tietoja osakkeenomistajille

Yhtiökokous

Inlook Oy:n varsinainen yhtiökokous pidetään maanantaina joulukuun 12. päivänä 2005 klo 16.00 Inlook Oy:n toimitiloissa, osoitteessa Sahaajankatu 1, 00880 Helsinki.

Osakkeenomistajan, joka haluaa osallistua yhtiökokoukseen, tulee ilmoittaa osallistumisestaan viimeistään torstaina 8.12.2005 klo 16.00 joko henkilökohtaisesti osoitteessa Sahaajankatu 1, Helsinki, kirjeitse osoitteella Inlook Oy, Osakkeenomistajat, Sahaajankatu 1, 00880 Helsinki, puhelimitse numeroon 020 7589 200 tai sähköpostitse osoitteeseen kaija.halonen@inlook.fi. Mahdolliset valtakirjat pyydetään toimittamaan ennakoilmoittautumisen yhteydessä.

Osingon maksu

Hallituksen ehdotuksen mukaan 30.9.2005 päättyneeltä tilikaudelta maksetaan osinkoa 5,00 euroa osakkeelta. Osinko maksetaan osakkaalle, joka on merkitty osingonmaksun täsmäytyspäivänä 15.12.2005 Suomen Arvopaperikeskus Oy:n pitämään yhtiön osakasluetteloon. Osingon maksupäivä on torstaina 22.12.2005.

Osoitteenmuutokset

Osakkeenomistajia pyydetään ystävällisesti tekemään osoitteenmuutoksensa joko pankkiin tai Suomen Arvopaperikeskukseen arvo-osuustilin sijainnista riippuen.

Taloudellinen informaatio

Inlook Oy julkaisee vuosikertomuksen joulukuussa ja puolivuositiedon kesäkuussa. Nämä julkaisut lähetetään yhtiön rekisteröidyille osakkeenomistajille.

Sisällysluettelo

2	Tietoja osakkeenomistajille
3	Avainluvut
4	Toimitusjohtajan katsaus
5	Konserniyhtiöt
6	Konsernin hallinto, osakkeet, osakkeenomistajat ja osakekohtaiset tunnusluvut
7	Hallituksen toimintakertomus
	Tilinpäätös
8	Konsernin tuloslaskelma
	Konsernin rahoituslaskelma
9	Konsernin tase
	Emoyhtiön tuloslaskelma
10	Emoyhtiön rahoituslaskelma
11	Emoyhtiön tase
12	Tilinpäätöksen laadintaperusteet
	Tuloslaskelman liitetiedot
13	Taseen liitetiedot
	Tunnuslukujen laskentaperusteet
14	Hallituksen voitonjakoehdotus yhtiökokoukselle
	Tilintarkastuskertomus
15	Tilikaudella toteutettuja kohteita
16	Osoitteita

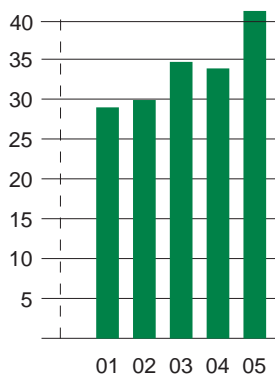
Inlook-konsernin kehitystä kuvaavat tunnusluvut (1000 euroa) (*)

Toiminnan laajuus	2005	2004	2003	2002	2001
Liikevaihto	42.239	33.703	34.579	29.594	29.136
Liikevaihdon muutos, %	25,3	-2,5	16,8	1,6	12,1
Vienti ja ulkomaan toiminnot	10.606	8.016	8.390	4.911	3.858
Suhteessa liikevaihtoon, %	25,1	23,8	24,3	16,6	13,2
Bruttoinvestoinnit	448	1.800	974	1.818	874
Suhteessa liikevaihtoon, %	1,1	5,3	2,8	6,1	3,0
Poistot	1.086	1.087	990	896	868
Kokonaisvelat	14.069	14.130	10.096	9.895	10.106
Oma pääoma	10.817	9.362	8.911	8.280	7.391
Taseen loppusumma	24.945	23.955	19.173	18.459	17.940
Liikevaihto per henkilö	109	93	101	103	116
Henkilöstö keskimäärin	386	362	343	286	251
Henkilöstön muutos, %	6,6	5,5	19,9	13,9	6,4
Kannattavuus					
Liikevoitto	2.770	873	1.331	1.484	2.371
Suhteessa liikevaihtoon, %	6,6	2,6	3,8	5,0	8,1
Rahoitustulos	3.036	1.344	1.906	1.966	2.513
Suhteessa liikevaihtoon, %	7,2	4,0	5,5	6,6	8,6
Tilikauden tulos (**)	1.802	164	880	1.071	1.048
Suhteessa liikevaihtoon, %	4,3	0,5	2,5	3,6	3,6
Oman pääoman tuotto, %	18,8	2,7	10,4	13,1	23,4
Sijoitetun pääoman tuotto, %	18,2	7,5	12,3	15,0	25,3
Rahoitus ja taloudellinen asema					
Korolliset nettovelat	- 1.262	-361	-754	-2.217	-1.011
Suhteessa liikevaihtoon, %	- 3,0	-1,1	-2,2	-7,5	-3,5
Omavaraisuusaste, %	55,4	54,1	56,9	57,1	52,9
Nettovelkaantumisaste	13,8	25,0	7,5	-16,8	-18,8
Liiketoiminnan kassavirta	2.647	-341	-1.265	2.639	2.584
Maksetut osingot	664	495	399	324	290

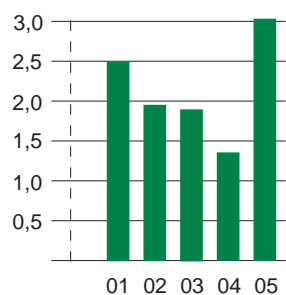
*) Tunnuslukujen laskentaperusteet ovat sivulla 13 ja osakekohtaiset tunnusluvut sivulla 6.

**) Tilikauden tuloksissa on huomioitu laskennallinen verovelan muutos.

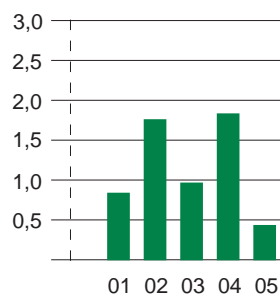
Liikevaihto
2001-2005, milj. euroa



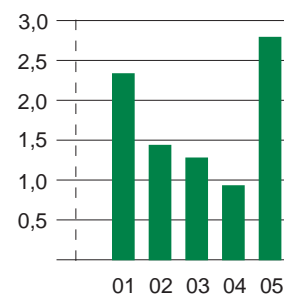
Rahoitustulos
2001-2005, milj. euroa



Bruttoinvestoinnit
2001-2005, milj. euroa



Liikevoitto
2001-2005, milj. euroa



PANOSTUKSET TUOTTAVAT TULOSTA



Markkinatilanne

Maailmantalouden kasvuvauhti on pysynyt hyvänä myös kuluneena vuonna. Kasvua hidastivat jonkin verran Yhdysvaltoja kohdanneet luonto-onnettomuudet ja niiden seurauksena kallistunut raakaöljy. Euroalueen näkyvät paranasivat loppuvuotta kohden. Suomessa talouskasvu hidastui huomattavasti vuoden alussa mm. metsäteollisuuden työmarkkinaselkkausten johdosta. Työllisyystilanne on kuitenkin kohentunut, kotitalouksien ostovoima kasvanut ja sitä kautta myös yksityinen kulutus vauhdittunut.

Suhteellisen alhaisen korkotason ansiosta rakentaminen on jatkanut kasvuaan maassamme myös päättyneen tilikauden aikana. Kasvua on pitänyt yllä erityisesti asuntotuotanto sekä vilkastuva teollisuus- ja varastorakentaminen. Julkinen palvelurakentaminen on selvästi tasaantunut. Toimistorakennusten vajaakäyttöasteet ovat yhä normaalitasoa korkeammalla, mutta toimitilarakentamisen pohja uskotaan nyt saavutetun. Korjausrakentamisen osuus on runsaat 40 % koko talonrakentamisesta ja se on kehittynyt vähintäänkin yhtä myönteisesti kuin uudisrakentaminen.

Liikevaihto ja tulos

Konsernin liikevaihto nousi 33,7 milj. eurosta 42,2 milj. euroon. Emoyhtiö Inlook Oy:n liikevaihto nousi 17,6 milj. eurosta 24,4 miljoonaan. Emoyhtiön liikevaihdon kasvu selittyi osaltaan

entisen tytäryhtiön Inlook Seinärakenne Oy:n liiketoiminnan siirrolla Inlook Oy:öön tilikauden alussa. Toisaalta myös rakentavien yksiköiden voimakas organinen kasvu vaikutti positiivisesti sekä emoyhtiön, että konsernin liikevaihdon kasvuun.

Emoyhtiön liikevoitto lähes kaksinkertaistui edellisvuoden 0,87 miljoonasta, ollen nyt 1,67 milj. euroa. Myös konsernin liikevoitto parani merkittävästi ollen nyt 2,77 milj. euroa, kun se edellisen tilikauden päättyessä oli 0,87 milj. euroa.

Liiketoimintayksikköjen kehitys

Rakentamispalvelut

Helsingin sisäkattourakoinnille vuosi oli toimitilarakentamisen alhaisesta volyyminä huolimatta hyvä. Myös tilauskanta pysyi koko tilikauden ajan erittäin hyvällä tasolla. Merkittäviä kohteita ovat olleet mm. kauppakeskus Jumbon laajennus ja Ilmatieteen laitoksen uusi toimitalo Dynamicum.

Tampereella alkukauden toimintaa varjostivat avainhenkilöiden vaihdokset. Organisaatio saatiin kuitenkin suhteellisen nopeasti uusin voimin kuntoon ja toiminnan uskotaan normalisoituvan alkaneen tilikauden aikana. Turun alueella rakentaminen on lähtenyt vihdoin selkeään kasvuun. Myös Inlook Turku on onnistunut ottamaan kasvusta osansa ja yksikkö ylitti selkeästi sille asetetut budjettitavoitteet. Kuopion alueyksikkö pääsi tavoitteisiinsa. Heinäkuussa Inlook Oy osti ESK Erikoissisäkatot Oy:n liiketoiminnan. Tehty yrityskauppa vahvisti Inlook Oy:n asemaa Itä-Suomen markkina-alueella ja toi osaltaan uutta osaavaa henkilöstöä Inlook Kuopion organisaatioon.

Päättyneen tilikauden alusta emoyhtiön liitetyn Inlook Seinärakenteen toimintaan tehdyt sopeuttamistoimenpiteet osoittautuivat toteutuneiden lukujen valossa onnistuneiksi. Kevyempien kiinteiden kustannusten ansiosta osaston tulos nousi vihdoin selkeästi positiiviseksi. Seinärakenteen merkittävimpiä kohteita olivat mm. Kuntien eläkevakuutuksen ja TietoEnatorin toimitilat sekä kymmenet Sampo Pankin ja Kiinteistömaailman konttorit ympäri Suomea.

Sisäkattopuolen materiaalityöntä

sujui hyvin ja yksikön tulos oli vahvasti plussalla. Tulosta paransi entisestään muutama onnistunut vientiprojekti. Materiaalitoimintojen kehittämiseksi aloitetun Inlogis –projektin eräänä tuloksena päätettiin tilikauden lopussa selkeyttää Rakentamispalvelujen organisaatiota perustamalla Materiaalipalvelut-osasto, johon yhdistettiin myynti, varasto ja kuljetustoiminnot. Osasto palvelee sisäkattomateriaalien osalta sekä sisäisiä että ulkoisia asiakkaita. Osaston toiminnot keskitettiin Sahaajankatu 5:n tiloihin.

Teollisuuspalvelut

Viime tilikauden alussa muodostettiin uusi Teollisuuspalvelut-yksikkö, johon maalaamo- ja ohutlevytoimintojen ohella liitettiin Seinärakenteen entinen puutyöverstas. Samalla yksikön johto ja organisaatorakenne uusittiin. Muutosten ansiosta Teollisuuspalveluiden tulos kokonaisuudessaan parani huomattavasti edellisen tilikauden verrattuna ollen kuitenkin vielä negatiivinen. Alkaneella tilikaudella yksiköllä pitäisi olla kaikki mahdollisuudet saada tuloksensa positiiviseksi.

Helsingin maalaamolle vuosi oli edelleen selkeästi tappiollinen. Yksikön suurin ongelma on talvikuukausia vaivaava volyymin puute. Tilikauden jälkimmäinen puolisko oli jälleen ensimmäistä huomattavasti vilkkaampi. Rajut vaihtelut tuotannon kuormituksessa jatkunevat tulevaisuudessakin, joten niiden haittavaikutuksia tulisi poistaa esimerkiksi työaikajoustoista kehittämällä.

Ulkomaisista maalaamoyksiköistä Tallinnan maalaamon tulos oli jälleen kerran erittäin hyvä. Vilnassa panostettiin maalaamopalveluiden myyntityöhön palkkaamalla lisää resursseja. Myös organisaation rakennetta muutettiin ja kiinteitä kuluja kevennettiin. Näistä toimenpiteistä huolimatta, pitkälti markkinoiden kehittymättömyydestä johtuen, joudutaan vielä odottamaan ennen kuin toiminnan volyymi ja tulos ovat toivotulla tasolla. Uusi ilmiö Baltian maalaamoyksiköiden ongelmatiikassa oli työvoiman riittämättömyys. EU:n laajentumisen myötä esimerkiksi Liettuasta on vuoden aikana siirtynyt ulkomaille yli 10% työvoimasta. Pietarin maalaamon

käyntiinlähde sai selvästi uutta vauhtia, kun organisaatiota vahvistettiin suomalaisjohtolla. Myynti on ollut kovassa kasvussa ja asiakaspohjaa on pystytty laajentamaan.

Ohutlevyosasto ylitti selkeästi sille asetetut tulostavoitteet. Tilauskannan vaihtelut ovat vuoden mittaan suuria, mutta tilannetta on pyritty tasoittamaan markkinoimalla yhä enemmän yksikön tarjoamia asennuspalveluja. Puutyöverstaalle rakennettiin aivan uudet tilat Sahaajankatu 1a:han. Myös Puutyöverstaan osalta kuormituksen vaihtelu erityisesti talvikaudella on ollut päällimmäisenä haasteena.

Inlook Sisustus Oy

Inlook Sisustuksen tilikausi sujui melko tasaisesti ja myös tuloksentelemielessä vuotta voidaan pitää hyvänä. Kilpailu oli tosin ollut erittäin kovaa ja yhä kireämmäksi yltyneet rakentamisen aikataulut asettivat omat haasteensa yksikön resurssien käytölle. Inlook Sisustuksen toimintaa kehitettiin edelleen. Yhtiön organisaatiota vahvistettiin huomattavasti varsinkin toimihenkilöiden osalta. Leppävaaran kauppakeskus eri osaprojekteineen oli Sisustuksen suurin työllistäjä päättyneellä tilikaudella.

Sisärakenne Kukkola Oy

Oulun alueella toimiva Sisärakenne Kukkola Oy on ensimmäisen täyden tilikautensa aikana Inlook -konsernissa lunastanut erinomaisesti sille asetetut taloudelliset tavoitteet. Myös integraatio konsernin toimintaan on sujunut yllättävänkin positiivisesti. Muutamia hiljaisempia viikkoja lukuun ottamatta tilikausi sujui hyvän työllisyystilanteen vallitessa.

Ulkomaiset rakentavatyksiköt

Tallinnan sisäkattoyksikössä viime vuonna tehdyt organisaatiomuutokset ovat antaneet selvän piristysruiskeen yhtiön toiminnalle. Yksikön liikevaihto kaksinkertaistui edelliseen tilikauteen verrattuna. Inlook Eestin merkittävimpiä kohteita oli Tallinnan uusi taidemuseo, Eesti Konstimuseum, johon tehtiin sekä sisäkatto-, että seinätöitä.

Moskovassa toimiva OOO Inlook Systems saattoi tilikauden alussa loppuun Inlook-konsernin kaikkien aikojen suurimman urakan, jossa

Inlook Group

EMOYHTIÖ JA KOTIMAISET TYTÄRYRITYKSET

Inlook Oy

Rakentamispalvelut
Helsinki, Turku, Tampere,
Kuopio

- sisäkatot
- järjestelmäseinät
- materiaalimyynti
- express-asennuspalvelut

Teollisuuspalvelut

Helsinki

- maalaamopalvelut
- ohutlevypalvelut

Inlook Sisustus Oy

Helsinki

- sisärakennusurakointi
- Design&Build liikeideamalli

Sisärakenne Kukkola Oy

Oulu

- sisäkatot
- järjestelmäseinät
- sisärakentaminen

ULKOMAISET TYTÄRYRITYKSET

Inlook Eesti OÜ

Tallinna

- sisäkatot
- materiaalimyynti
- sisärakentaminen

Inlook Color OÜ

Tallinna

- maalaamopalvelut

UAB Inlook Vilnius

Vilna

- maalaamopalvelut

OOO Inlook Systems

Moskova

- sisärakentaminen
- materiaalimyynti

ZAO Inlook

Pietari

- sisäkatot
- materiaalimyynti

OOO Color SP

Pietari

- maalaamopalvelut

Khimkin uuteen IKEA:n liikekeskukseen rakennettiin yhdeksän elokuvateatterin kompleksi. Projekti työllisti parhaimmillaan lähes 400 asentajaa. Pietarin ZAO Inlook ylitti myös tavoitteensa sekä liikevaihdon että tuloksen osalta. ZAO Inlookin suurin kohde päättyneellä tilikaudella oli Venäjän Keskuspankin Pietarin toimisto, jonne toimitettiin vaativia seinä- ja kattopaneeliratkaisuja.

Näkymät tilikaudelle 2005-2006

Rakentamisen kasvun uskotaan jatkuvan maassamme, jos talouskasvu nopeutuu ennusteiden mukaisesti ja korot pysyvät matalina. Asuntotuotanto kääntyy loivaan laskuun, mutta muu talonrakentaminen lisääntyy ensi vuonna. Myös korjausrakentamisen odotetaan kehittyvän tasaisesti.

Baltiassa ja erityisesti Venäjällä sekä rakentamisen että talouden kasvu jatkunevat voimakkaina. Tämän uskotaan jälleen tuovan positiivista kehitystä

Inlook-konsernin sekä rakentavien että maalaamoyksiköiden liiketoimintaan. Konsernin erityisenä painopisteenä alkaneella tilikaudella on panostus Venäjällä tapahtuvan asennus- ja urakointitoiminnan kehittämiseen.

Haluan jälleen kerran kiittää koko konsernin henkilöstöä erinomaisesti suoritetusta työstä. Samalla toivotan kaikille yhteistyökumppaneille ja henkilöstölle menestystä myös alkaneella tilikaudella.

Helsingissä marraskuussa 2005

Arto Lehtonen

Inlook Group

Hallitus

Erkki Hiltunen
hallituksen puheenjohtaja
rakennusneuvos

Risto Hiltunen
varatuomari

Risto Kettunen
johtaja

Sakari Vornanen
kauppaneuvos

Tilintarkastaja

Kalervo Ariluoma
KHT

Johtoryhmä

Arto Lehtonen
toimitusjohtaja
Inlook Oy

Jari Mulari
toimitusjohtaja
Inlook Sisustus Oy

Juha Kukkola
toimitusjohtaja
Sisärakenne Kukkola Oy

Anders Åström
johtaja
Teollisuuspalvelut-yksikkö

Yrjö Puukko
johtaja
Rakentamispalvelut-yksikkö

Esko Varila
hallintopäällikkö
Hallintopalvelut

Yhtiöjärjestyksen mukaan yhtiön vähimmäispääoma on 170.000 euroa ja enimmäispääoma 680.000 euroa. Osakkeet jakautuvat A- ja B-sarjan osakkeisiin. Näistä A-osake oikeuttaa

20 ääneen ja B-osake yhteen ääneen yhtiökokouksessa. Yhtiön maksettu osakepääoma on 344.369 euroa. Tilivuoden päättyessä oli yhtiöllä Suomen Arvopaperikeskus Oy:n pitämän

osakerekisterin mukaan 104 osakkeenomistajaa eli 98,8 % osakkeista on rekisteröity.

Osakkeet ja osakkeenomistajat

Osakeomistuksen jakautuminen 30.9.2005

	A- osakkeet	B- osakkeet	Osuus osakkeista %	Osuus äänistä %
Erkki Hiltunen	51.820	10.400	61,4	64,6
Sirpa Hiltunen	7.000	500	7,4	8,6
Risto Hiltunen	7.000	567	7,5	8,7
Muut	14.180	9.818	23,7	18,1
Yhteensä	80.000	21.285	100,0	100,0

Osakekohtaiset tunnusluvut

	9/2005	9/2004	9/2003	9/2002	9/2001
Osakkeiden nim.arvo, euroa	3,40	3,40	3,40	3,40	3,36
Osakemäärät keskim. (1000 kpl)	101	101	101	101	101
Tulos/osake, euroa	16,72	9,77	5,57	6,42	6,82
Oma pääoma/osake, euroa	87,03	75,32	72,62	71,52	67,97
Osinko/osake, euroa	5,00 ¹⁾	5,00	4,00	3,50	2,86

1) Hallituksen ehdotus

Toimintaympäristö

Kotimaassa rakentaminen on jatkunut vilkkaana sektorillamme lähes koko tilikauden. Sen sijaan maalaamotoiminnan markkinatilanne vaikeutui olennaisesti ja loi paineita toiminnan kehittämislle.

Balttian maiden osalta markkinoilla ei ole tapahtunut merkittäviä muutoksia. Venäjällä jatkui niin rakentamisen kuin muidenkin alojen suotuisa kasvu ja tästä johtuen yhtiö pyrkii kehittämään sikäläistä toimintaansa edelleen.

Konserni

Inlook-konsernin sisärakentamistoiminta vahvistui edelleen, kun emoyhtiö osti Joroisista käsin toimineen ESK Erikoissisäkatot Oy:n liiketoiminnan.

Erikoissisäkatot on toiminut ennen kaikkea Keski- ja Itä-Suomen alueilla. Tilikausi oli ensimmäinen emoyhtiön uudistetulla organisaatiolla, jossa yhtiön liiketoiminta oli jaettu kahteen yksikköön: Rakentamispalvelut- ja Teollisuuspalvelut-yksikköön.

Inlook Seinärakenne Oy:n liiketoiminta on kuulunut kokonaisuudessaan tilikauden alusta emoyhtiöön ja sen Rakentamispalvelut-yksikköön eikä Inlook Seinärakenne Oy:tä ole enää huomioitu konsernitilinpäätöksessä.

Liikevaihto ja tulos

Konsernin kuluneen tilikauden liikevaihto nousi 25,3 prosenttia 33,7 milj. eurosta 42,2 milj. euroon. Viennin ja ulkomaan toimintojen osuus liikevaihdosta oli 25,1 (24,3) %.

Emoyhtiön liikevaihto nousi 38,9 prosenttia viime vuodesta ollen 24,4 (17,6) milj. euroa. Liikevaihdon nousua edesauttoi Inlook Seinärakenteen järjestelmäseinäurakoinnin siirtyminen emoyhtiölle tilikauden alussa.

Rakentamispalvelut-yksikkö pystyi tehostamaan toimintaansa ja ylsi erittäin hyvään tulokseen. Teollisuuspalveluiden liikevaihto kasvoi edellisestä vuodesta ja tulos parani selvästi, vaikka jäikin vielä lievästi tappiolliseksi. Pietarin ja Tallinnan maalaamot paransivat eniten tulostaan. Ohutlevy-palvelut pystyi myös selkeästi positiiviseen tulokseen.

Konsernin tulos ennen veroja ja varausten muutoksia oli 2,7 (0,9) milj. euroa. Tulos osaketta kohti oli 19,04 (2,29) euroa.

Oman pääoman tuotto oli 18,8 (2,7) % ja sijoitetun pääoman tuotto 18,2 (7,5) %. Emoyhtiön tulos ennen veroja ja varauksia nousi 1,0 milj.eurosta 2,1 milj. euroon. Kotimaiset tytäryhtiöt Inlook Sisustus Oy ja Sisärakenne Kukkola Oy tekivät hyvät tulokset. Ulkomaisista tytäryhtiöistä Inlook Color OÜ teki jälleen hyvän tuloksen. Sen sijaan Pietarin ja Vilnan maalaamot tekivät tappiollisen tuloksen. ZAO Inlook Pietarissa pystyi kasvattamaan liikevaihtoaan liki 40,0 prosenttia ja tuloskin parani merkittävästi. Inlook Eesti OÜ:n liikevaihto kasvoi selvästi, mutta yhtiön tulos jäi edelleen epätydyttäväksi. Moskovan toiminnot saavuttivat asetetut tulostavoitteet.

Henkilöstö

Konsernin henkilöstö oli keskimäärin 386 (362) ja emoyhtiön 199 (172) henkilöä. Konsernin henkilöstöä kasvatti Moskovan elokuvateatterikompleksin sisustusurakka sekä emoyhtiön henkilöstöä Inlook Seinärakenne Oy:n liiketoimintojen siirtyminen emoyhtiölle tilikauden alussa. Tilikauden lopussa konsernin henkilömäärä oli 356 (419) ja emoyhtiön 202 (166).

Investoinnit

Konsernin nettoinvestoinnit laskivat selvästi edellisestä vuodesta ollen 0,3 (1,7) milj. euroa. Emoyhtiön investoinnit laskivat 0,3 (1,6) milj. euroon. Konsernin merkittävin investointikohde oli ESK Erikoissisäkatot Oy:n liiketoiminnan hankinta.

Tutkimus- ja kehitystoiminta

Konsernin tutkimus- ja kehitystoiminnan menot olivat 0,1 milj. euroa. Kehittämistoimet kohdistuivat pääosin maalaustoimintaan ja metalliteollisuuden alihankintaan.

Rahoitus

Konsernin ja emoyhtiön omavaraisuudet paranivat tilikauden aikana. Konsernin omavaraisuusprosentti 30,9. 2005 oli 55,4 (54,1) ja emoyhtiön 62,0 (60,6). Suhteellinen velkaantuneisuus oli konsernissa 20,7 % (24,7 %) ja emoyhtiössä 22,2 % (28,3 %). Konsernin liiketoiminnan kassavirta oli 2,6 (-0,3) milj. euroa ja emoyhtiön 1,4 (1,5) milj. euroa.

Osakkeet

Tilikaudella arvo-osuusrekisteriin rekisteröityjen osakkeiden määrä nousi 98,8 (98,0) prosenttiin 101.285 osakkeen kokonaismäärästä. Rekisteröityjä osakkaita oli 104.

Yhtiön johto

Varsinainen yhtiökokous valitsi Inlook Oy:n hallitukseen Erkki Hiltusen, Risto Hiltusen, Risto Kettusen ja Sakari Vornasen. Hallituksen päätoimisena puheenjohtajana on toiminut Erkki Hiltunen. Inlook Oy:n toimitusjohtaja Arto Lehtonen on toiminut myös Inlook Groupin konsernijohtajana.

Alkaneen tilikauden näkymät

Markkinatilanteessa on runsaasti epävarmuustekijöitä, mutta myös myönteisiä merkkejä. Jo tehtyjen strategisten valintojen ja osaamisen kehittämiseen liittyvien panostusten avulla suhtaudumme tulevaisuuteen myönteisesti. Liikevaihtoon ei odoteta merkittävää kasvua. Tavoitteena on saada nyt kannattamattomat toiminnot kannattaviksi kuluvan tilikauden aikana. Onnistuessamme näissä toimenpiteissä pystymme pitämään tuloksen edelleen hyvällä tasolla.

Hallitus

KONSERNIN TULOSLASKELMA

(1000 euroa)	1.10.2004–30.9.2005		1.10.2004–30.9.2005	
LIIVEVAIHTO		42.239		33.703
Liiketoiminnan muut tuotot		644		446
Materiaalit ja palvelut				
Ostot tilikauden aikana	17.059		14.688	
Varastojen lisäys (-) tai vähennys (+)	- 433		- 2015	
Ulkopuoliset palvelut	4.757	21.383	3.411	16.084
Henkilöstökulut				
Palkat ja palkkiot	8.415		7.425	
Henkilösivukulut				
Eläkekulut	1.407		1.265	
Muut henkilösivukulut	3.045	12.867	2.765	11.455
Poistot ja arvonalennukset				
Poistot	1.086	1.086	1.088	1.088
Liiketoiminnan muut kulut		4.777		4.649
LIIVEVOITTO		2.770		873
Rahoitustuotot ja -kulut				
Tuotot muista pysyvien vastaavien sijoituksista	76		182	
Muut korko- ja rahoitustuotot	2		0	
Korkokulut ja muut rahoituskulut	- 136	-58	- 156	26
VOITTO ENNEN SATUNNAISERIA		2.712		899
Satunnaiset kulut				
VOITTO ENNEN TILINPÄÄTÖSSIIRTOJA JA VEROJA		2.712		899
Tilinpäätössiirrot				
Vapaaehtoisten varausten lisäys (-) tai vähennys (+)	17	17	89	89
Tuloverot		762		642
Vähemmistöosuus		- 165		- 182
TILIKAUDEN VOITTO		<u>1.802</u>		<u>164</u>

KONSERNIN RAHOITUSLASKELMA

(1000 euroa)	1.10.2004–30.9.2005		1.10.2003–30.9.2004	
LIIKETOIMINTA				
Tulorahoitus				
Liikevoitto	2.770		873	
Poistot	1.086		1.087	
Rahoituserät yhteensä	- 58		26	
Verot	- 762		- 642	
Tulorahoitus yhteensä	3.036		1.344	
KÄYTTÖPÄÄOMAN MUUTOS				
Vaihto-omaisuuden muutos	310		- 2.361	
Lyhytaikaisten liikesaamisten muutos	612		- 1.479	
Lyhytaikaisten korottomien velkojen muutos	533		2.155	
Käyttöpääoman muutos yhteensä	389		- 1.685	
LIIKETOIMINNAN KASSAVIRTA	2.647		- 341	
INVESTOINNIT				
Käyttöomaisuusinvestoinnit	- 336		- 1.737	
KASSAVIRTA ENNEN RAHOITUSTA	2.311		- 2.078	
RAHOITUS				
Lyhytaikaisten korollisten saamisten muutos	- 385		- 54	
Pitkäaikaisten velkojen muutos	- 584		2.022	
Lyhytaikaisten lainojen muutos	- 10		- 143	
Osingonjako	- 664		- 495	
Rahoituksen kassavirta yhteensä	- 1.643		1.330	
KASSAVIRTA RAHOITUKSEN JÄLKEEN	668		- 748	
Likvidien varojen muutos	357		108	

KONSERNIN TASE

(1000 euroa)	30.9.2005		30.9.2004	
VASTAAVAA				
PYSYVÄT VASTAAVAT				
Aineettomat hyödykkeet				
Liikearvo		1.346		1.364
Aineelliset hyödykkeet				
Maa ja vesialueet				
Rakennukset ja rakennelmat	3.103		3.278	
Koneet ja kalusto	2.635		3.167	
Muut aineelliset hyödykkeet	<u>21</u>	5.759	<u>30</u>	6.475
Sijoitukset				
Muut osakkeet ja osuudet		279		220
VAIHTUVAT VASTAAVAT				
Vaihto-omaisuus				
Aineet ja tarvikkeet	682		665	
Keskeneräiset tuotteet	5.072		4.733	
Valmiit tuotteet	<u>904</u>	6.658	<u>950</u>	6.348
Saamiset				
Lyhytaikaiset				
Myyntisaamiset	6.380		5.175	
Lainasaamiset	489		104	
Muut saamiset	239		48	
Siirtosaamiset	<u>426</u>	7.534	<u>1.210</u>	6.537
Rahoitusarvopaperit				
Muut osakkeet ja osuudet	749		706	
Muut arvopaperit	<u>322</u>	1.071	<u>94</u>	800
Rahat ja pankkisaamiset		2.298		2.212
VASTAAVAA YHTEENSÄ		<u><u>24.945</u></u>		<u><u>23.956</u></u>
VASTATTAVAA				
OMA PÄÄOMA				
Osakepääoma	344		344	
Vararahasto	234		234	
Poistoerosta ja vap.eht. var. siirretty osuus	749		767	
Edellisten tilikausien voitto	7.065		7.307	
Tilikauden voitto	<u>1.802</u>	10.194	<u>164</u>	8.816
TILINPÄÄTÖSSIIRTOJEN KERTYMÄ				
Vähemmistöosuus	626		551	
Vapaaehtoiset varaukset	<u>55</u>	681	<u>458</u>	1.009
VIERAS PÄÄOMA				
Pitkäaikainen				
Lainat rahoituslaitoksilta	1.572		1.470	
Ostovelat	981		756	
Muut velat	1.544		1.766	
Laskennallinen verovelka	<u>242</u>	4.339	<u>295</u>	4.287
Lyhytaikainen				
Lainat rahoituslaitoksilta	525		363	
Saadut ennakot	5.330		5.797	
Ostovelat	1.081		949	
Muut velat	369		366	
Siirtovelat	<u>2.426</u>	9731	<u>2.369</u>	9.844
VASTATTAVAA YHTEENSÄ		<u><u>24.945</u></u>		<u><u>23.956</u></u>

EMOYHTIÖN TASE

(1000 euroa)	30.9.2005		30.9.2004	
VASTAAVAA				
PYSYVÄT VASTAAVAT				
Aineettomat hyödykkeet				
Liikearvo		133		0
Aineelliset hyödykkeet				
Rakennukset ja rakennelmat	3.071		3.243	
Koneet ja kalusto	572		738	
Muut aineelliset hyödykkeet	21	3.664	30	4.011
Sijoitukset				
Osuudet saman konsernin yrityksissä	1.668		1.680	
Muut osakkeet ja osuudet	<u>225</u>	1.893	<u>224</u>	1.904
VAIHTUVAT VASTAAVAT				
Vaihto-omaisuus				
Aineet ja tarvikkeet	384		414	
Keskeneräiset tuotteet	3.398		2.732	
Valmiit tuotteet	<u>730</u>	4.512	<u>591</u>	3.737
Saamiset				
Pitkäaikaiset				
Saamiset saman konsernin yrityksiltä	82		182	
Lainasaamiset	<u>26</u>	108	<u>26</u>	208
Lyhytaikaiset				
Myyntisaamiset	3.760		2.332	
Saamiset saman konsernin yrityksiltä	1.877		2.338	
Muut saamiset	12		91	
Siirtosaamiset	<u>80</u>	5.729	<u>172</u>	4.933
Rahoitusarvopaperit				
Muut osakkeet ja osuudet	741		706	
Muut arvopaperit	322	1.063	94	800
Rahat ja pankkisaamiset	<u>1.027</u>	1.027	<u>392</u>	392
VASTAAVAA YHTEENSÄ		<u><u>18.129</u></u>		<u><u>15.985</u></u>
VASTATTAVAA				
OMA PÄÄOMA				
Osake-, osuus-, tai muu vastaava pääoma	344		344	
Vararahasto	234		234	
Edellisten tilikausien voitto (kertyneet tappiot)	5.481		5.152	
Tilikauden voitto	<u>1.792</u>	7.851	<u>835</u>	6.565
TILINPÄÄTÖSSIIRTOJEN KERTYMÄ				
Poistoero	911		991	
Vapaaehtoiset varaukset	<u>53</u>	964	<u>73</u>	1.064
VIERAS PÄÄOMA				
Pitkäaikainen				
Lainat rahoituslaitoksilta		1.118		1.470
Lyhytaikainen				
Lainat rahoituslaitoksilta	343		363	
Saadut ennakot	3.910		3.386	
Ostovelat	1.027		711	
Velat saman konsernin yrityksille	14		26	
Muut velat	1.108		781	
Siirtovelat	<u>1.794</u>	8.196	<u>1.619</u>	6.886
VASTATTAVAA YHTEENSÄ		<u><u>18.129</u></u>		<u><u>15.985</u></u>

Laadintaperusteet

Konsernitilinpäätös käsittää Inlook Oy:n ja sen tytäryhtiöiden tilinpäätökset. Konserniyhtiöiden keskinäiset tapahtumat on eliminoitu ja keskinäisen osakeomistuksen eliminoinnissa on käytetty hankintamenetelmää.

Valuuttamääräiset erät

Valuuttamääräiset saatavat ja velat on kirjattu tilinpäätöspäivän viralliseen keskipäivään.

Ulkomaiset konserniyhtiöt

Ulkomaisten konserniyhtiöiden tuloslaskelmat ja taseet on muunnettu euroiksi tilikauden lopun keskipäivään.

Projektien tuloutus

Rakentamisen sivu- ja aliurakat on tuloutettu niiden valmistuttua varovaisuusperiaatetta noudattaen.

Palkat ja henkilösivukulut

Palkat ja henkilösivukulut on kirjattu tilikaudella suoriteperiaatteen mukaisesti. Konsernin lakisääteiset eläkkeet on hoidettu eläkevakuutusyhtiöissä.

Tutkimus ja kehitys

Tutkimus- ja tuotekehityskulut kirjataan sen tilikauden kuluksi, jolloin ne ovat syntyneet.

Satunnaiset tuotot ja kulut

Tilikauden tulokseen vaikuttavat tuotot ja kulut liittyvät konsernin normaaliin liiketoimintaan. Vain hyvin poikkeuksellisissa tilanteissa syntyy satunnaisia tuottoja ja kuluja.

Käyttöomaisuus ja poistot

Käyttöomaisuus on esitetty alkupe räiseen hankintamenoonsa suunnitelman mukaisilla poistoilla vähenettynä. Tuloslaskelman poistot on laskettu taloudelliseen poistoikaan perustuvina suunnitelmapoistoina. Poistoajat ovat seuraavat: rakennusten poistoika on 30 vuotta, tuotannon koneet ja kalusto 5–10 vuotta, muu käyttöomaisuus 5 vuotta. Tilikauden suunnitelma- ja kokonaispoistojen kertynyt erotus esitetään tuloslaskelmassa poistoeron muutoksena. Suunnitelma- ja kokonaispoistojen kertynyt kokonaisero esitetään yhtenä eränä taseen vastattavissa kertyneinä poistoeroina. Konsernitilinpäätöksessä kertynyt poistoero on kirjattu tulosvaikutteisesti taseen vastattaviin laskennalliseen verovelkaan sekä omaan pääomaan.

Käyttöleasing-sopimusten vuokrasummat kirjataan vuokratuloluiksi eikä hyödykkeitä esitetä käyttöomaisuudessa. Näistä oleva vastuu ilmoitetaan liitetiedoissa.

Vaihto-omaisuus

Vaihto-omaisuus on tilinpäätöksessä arvostettu hankinnan ja valmistuksen muuttuviin menoihin.

Myyntisaamiset

Myyntisaamiset arvostetaan käypään arvoon. Epävarmat saatavat arvioidaan tilinpäätöshetkellä erillisen tarkastelun perusteella. Luottotappiot kirjataan kuluksi sillä tilikaudella, jolla ne havaitaan.

Verot

Tuloslaskelman verot sisältävät suoriteperusteisen tuloveron ja muutoksen laskennallisissa verovelloissa. Laskennallinen verovelka lasketaan voimassa olevien verokantojen mukaan.

Osingonjako

Hallituksen yhtiökokoukselle ehdottamaa osinkoa ei ole vähennetty vapaasta omasta pääomasta ennen yhtiökokouksen päätöstä.

Emoyhtiö

Emoyhtiön käyttöomaisuuteen ei sisälly arvonkorotuksia. Rahoitusleasingiä ei ole kirjattu taseeseen eikä laskennallista verovelkaa ole otettu huomioon.

Tuloslaskelman liitetiedot

	Konserni		Emoyhtiö		Konserni		Emoyhtiö	
	2005	2004	2005	2004	2005	2004	2005	2004
1. Liikevaihdot maittain								
Suomi	33.713	27.880						
Viro	3.403	2.181						
Venäjä	5.810	4.230						
Liettua	693	612						
Yhteensä	43.619	34.903						
Konsernin viennin liikevaihto	1.228	910	987	829				
2. Henkilöstökulut								
Palkat ja palkkiot								
Hallituksen ja toimitusjohtajan palkat	384	438	196	189				
Muut palkat	8.031	6.987	5.732	4.597				
Yhteensä	8.415	7.425	5.928	4.786				
Henkilösivukulut								
Eläkekulut	1.407	1.265	1.037	835				
Muut henkilösivukulut	3.045	2.765	2.464	2.086				
Yhteensä	4.452	4.030	3.501	2.921				
Henkilöstökulut yhteensä	12.867	11.455	9.429	7.707				
3. Poistot								
Suunnitelman mukaan								
Liikearvo					157	153	5	0
Rakennukset ja rakennelmat					212	213	209	209
Koneet ja kalusto					708	711	228	282
Muut aineelliset hyödykkeet					9	10	9	9
Yhteensä					1.086	1.087	451	500
4. Poistoeron muutos								
Muut pitkävaikutteiset menot					23		23	
Rakennukset					- 29	- 16	- 29	- 25
Koneet ja kalusto					- 80	- 45	- 74	- 41
Muut aineelliset hyödykkeet					- 1	0	- 1	0
Yhteensä					- 87	- 61	- 81	- 66
5. Satunnaiset tuotot ja kulut								
Satunnaiset kulut								310

Taseen liitetiedot

	Konserni		Emoyhtiö			Konserni		Emoyhtiö	
	2005	2004	2005	2004		2005	2004	2005	2004
6. Aineettomat ja aineelliset hyödykkeet					8. Saamiset konserniyhtiöiltä				
Muut pitkävaikutteiset menot					Pitkäaikaiset			220	182
Hankintameno tilik. alussa	1.629	112	17	17	Lyhytaikaiset			2.087	2.338
Investoinnit tilikauden aikana	139	1.517	138	0	Saamiset yhteensä			2.307	2.520
Hankintameno tilik. lopussa	1768	1.629	155	17	9. Rahoitusarvopaperit				
Kert. suunn.poistot tilik. alussa	265	112	17	17	Jälleenhankinta	1.141	727	1.132	727
Suunn.poistot tilikauden aikana	157	153	5	0	Kirjanpitoarvo	1.071	800	1.062	800
Kirjanpitoarvo tilik. lopussa	1.346	1.364	133	0	Erotus	70	- 73	70	- 73
Kok.- ja suunn.poistojen kert. erotus tilik. alussa	0	0	0	0	10. Oma pääoma				
Poistojen väh. tilik. lopussa	23	0	23	0	Osakepääoma 1.10.	344	344	344	344
Kok.- ja suunn.poistojen kert. erotus tilik. lopussa	23	0	23	0	Osakepääoma 30.9.	344	344	344	344
Rakennukset ja rakennelmat					Vararahasto 1.10.	234	234	234	234
Hankintameno tilik. alussa	6.101	6.101	6.053	6.038	Vararahasto 30.9	234	234	234	234
Investoinnit tilik. aikana	37	0	37	15	Poistoerosta ja vap.eht. varauksista siirr. osuus 1.10.	766	897		
Hankintameno tilik. lopussa	6.138	6.101	6.090	6.053	Muutos	- 17	- 131		
Kert. suunn.poistot tilik. alussa	2.823	2.610	2.809	2.601	Poistoerosta ja vap.eht. varauksista siirr. osuus 30.9.	749	766		
Suunn.poistot tilik. aikana	212	213	209	208	Voitto edellisiltä tilik. 1.10.	8.135	7.511	5.987	5.557
Kirjanpitoarvo tilik. lopussa	3.103	3.278	3.072	3.244	Osingonjako	- 664	- 495	- 506	- 405
Kok. ja suunn.poistojen kert. erotus tilik. alussa	805	821	805	830	Muu ero	- 406	291	0	0
Poistoeron lisäys tilik. aikana	- 29	- 16	- 29	- 25	Voitto edellisiltä tilik. 30.9.	7.065	7.307	5.481	5.152
Kok. ja suunn.poistojen kert. erotus tilik. lopussa	776	805	776	805	Tilikauden voitto	1.802	164	1.792	835
Koneet ja kalusto					Oma pääoma yhteensä	10.194	8.815	7.851	6.565
Hankintameno tilik. alussa	9.745	9.493	5.918	5.959	Vähemmistöosuus	626	551		
Investoinnit tilikauden aikana	309	369	89	64	11. Vastuusitoumukset				
Myydyt hyödykkeet tilik. aikana	- 33	- 117	- 27	- 106	Omasta velasta				
Hankintameno tilik. lopussa	10.021	9.745	5.980	5.918	Kiinnitykset				
Kert. suunn.poistot tilik. alussa	6.678	5.867	5.180	4.898	Kiinteistökiinnitykset	4.890	4.890	4.890	4.890
Suunn.poistot tilik. aikana	708	711	228	282	Yrityskiinnitykset	336	336	336	336
Kirjanpitoarvo tilik. lopussa	2.635	3.167	572	738	Yhteensä	5.226	5.226	5.226	5.226
Kok.- ja suunn.poistojen kert. erotus tilik. alussa	207	252	184	225	Takaukset				
Poistoeron väh. tilik. lopussa	- 80	- 45	- 74	- 41	Työn ja toimituksen vakuudeksi	1.597	2.077	669	616
Kok.- ja suunn.poistojen kert. erotus tilik. lopussa	127	207	110	184	Muut takuut	8	11	8	11
Muut aineelliset hyödykkeet					Yhteensä	1.605	2.088	677	627
Hankintameno tilik. alussa	236	224	202	189	Konserniyhtiöiden puolesta				
Investoinnit tilik. aikana	0	13	0	13	Takaukset			1.750	2.279
Hankintameno tilik. lopussa	236	236	202	202	Leasing-vastuut 12 kk:n aik.	176	129	150	101
Kert. suunn.poistot tilik. lopussa	206	196	172	162	Leasing-vastuut 12 kk:n jälk.	253	204	228	159
Suunn.poistot tilik. aikana	9	10	9	10	Leasing-vastuut yhteensä	429	333	378	260
Kirjanpitoarvo tilik. lopussa	21	30	21	30	12. Erittely yhtiön omistamista osakkeista				
Kok.- ja suunn.poistojen kert. erotus tilik. alussa	4	4	3	4	Omistus-				
Poistoeron vähennys tilik. lopussa	- 1	- 1	- 1	- 1	osuus		Luku-		Nim.
Kok.- ja suunn.poistojen kert. erotus tilik. lopussa	3	4	2	3	%	määrä	arvo	Kirj.pit.	
Kirjanp.arvot tilik. lopussa yht.	7.105	7.839	3.797	4.011		kpl	1000 e	1000 e	
Kert. erotus tilik. lopussa yht.	929	1.016	910	991	EH Inlook Balti OÜ, Tallinna	100	10	0,6	6
Poistoeron muutos tilik. aikana yhteensä	- 87	- 61	- 81	- 66	Inlook Seinärakenne Oy, Helsinki	100	100	0,6	54
Suunn.poistot yhteensä	1.086	1.087	451	500	Inlook Sisustus Oy, Helsinki	55	275	0,2	46
7. Kiinteistöjen ja osakkeiden verotusarvot					Inlook Color OÜ, Tallinna	100	1	6,0	6
Rakennukset			883	918	ZAO Inlook, Pietari	100	8000		2
Osakkeet ja osuudet			76	77	OOO Inlook Systems, Moskova	100	100		2
					UAB Inlook Vilnius, Vilna	100		0,1	14
					OOO Inlook Color SP, Pietari	100		0,1	14
					Sisärakenne Kukkola Oy	100	100	0,1	1.524
					Muut osakkeet				224
					Yhteensä				1.892

Tunnuslukujen laskentaperusteet

Sijoitetun pääoman tuotto -% =	$\frac{\text{Tulos ennen satunn.eriä} + \text{rahoituskulut}}{\text{Taseen loppusumma} - \text{korottomat verot}}$	x 100
Oman pääoman tuotto -% =	$\frac{\text{Tulos ennen satunn.eriä} - \text{tilikauden verot}}{\text{Oma pääoma} + \text{vähemmistöosuus}}$	x 100
Omaravaisuusaste -% =	$\frac{\text{Oma pääoma} + \text{vähemmistöosuus}}{\text{Taseen loppusumma} - \text{saadut ennakot}}$	x 100
Nettovelkaantumisaste =	$\frac{\text{Tulos ennen satunn.eriä} + \text{rahoituskulut}}{\text{Taseen loppusumma} - \text{korottomat verot}}$	x 100

Korolliset nettovelat = Korolliset velat - rahavarat ja arvopaperit

Tulos/osake = $\frac{\text{Tulos ennen satunnaiseria} - \text{tilikauden verot}}{\text{Tilikauden keskim. osakkeiden määrä}}$

Oma pääoma/osake = $\frac{\text{Taseen oma pääoma}}{\text{Tilinpäätöspäivän osakkeiden määrä}}$

Hallituksen voitonjakoehdotus

Vapaa oma pääoma konsernitaseen 30.9.2005 mukaan on
9.616.400,28 euroa, josta jakokelpoiset varat ovat 8.867.407,41 euroa.


Emoyhtiön vapaa oma pääoma on 7.273.343,62 euroa,
josta voitonjakokelpoiset varat ovat 7.273.343,62 euroa.

Hallitus ehdottaa yhtiökokoukselle, että
osinkoa jaetaan 5,00 euroa osaketta kohti 506.425,00 euroa.

Helsingissä, 16. päivänä marraskuuta 2005



Erkki Hiltunen Risto Hiltunen Risto Kettunen



Sakari Vornanen Arto Lehtonen
toimitusjohtaja

Tilintarkastuskertomus

Inlook Oy:n osakkeenomistajille


Olen tarkastanut Inlook Oy:n kirjanpidon, tilinpäätöksen ja hallinnon tilikaudelta 01.10.2004–30.9.2005.

Hallituksen ja toimitusjohtajan laatima tilinpäätös sisältää toimintakertomuksen sekä konsernin ja emoyhtiön tuloslaskelman, taseen ja liitetiedot. Suorittamani tarkastuksen perusteella annan lausunnon tilinpäätöksestä ja hallinnosta.

Tilintarkastus on suoritettu hyvän tilintarkastustavan mukaisesti. Kirjanpitoa sekä tilinpäätöksen laatimisperiaatteita, sisältöä ja esittämistapaa on tällöin tarkastettu riittävässä laajuudessa sen toteamiseksi, ettei tilinpäätös sisällä olennaisia virheitä tai puutteita. Hallinnon tarkastuksessa on selvitetty emoyhtiön hallituksen jäsenten ja toimitusjohtajan toiminnan lainmukaisuutta osakeyhtiölain säännösten perusteella.

Lausuntonani esitän, että tilinpäätös on laadittu kirjanpitolain sekä tilinpäätöksen laatimista koskevien muiden säännösten ja määräysten mukaisesti. Tilinpäätös antaa kirjanpitolaissa tarkoitetulla tavalla oikeat ja riittävät tiedot konsernin sekä emoyhtiön toiminnan tuloksesta ja taloudellisesta asemasta. Tilinpäätös konsernitalinpäätöksineen voidaan vahvistaa sekä vastuuvapaus myöntää emoyhtiön hallituksen jäsenille ja toimitusjohtajalle tarkastamaltani tilikaudelta. Hallituksen esitys tuloksen käsittelystä on osakeyhtiölain mukainen.

Helsingissä, 18 marraskuuta 2005



Kalervo Ariluoma, KHT

Inlook Oy

Rakentamispalvelut,
Hki, Kuopio, Turku, Tampere,
Tallinna, Pietari ja Moskova
• **Sisäkatot**
• **Järjestelmäseinät**

SISÄKATOT

Asennusurakointi- ja materiaali-
myyntikohteita kotimaassa

Inlook Oy, Helsinki

Liike-, yritys- ja toimistotiloja

Kuntien eläkevakuutus, Helsinki
Outopumpu Oyj, Espoo
Mittatekniikan keskus, Espoo
Liikekeskus Sello, Espoo
Ympyrätalo, Helsinki
Technopolis, Vantaa
City-Center, Helsinki
Nordea, Helsinki
Life Science Center, Espoo
Lidl-pääkonttori, Helsinki
Atrium, ilmatieteenlaitos, Helsinki
Bolero Business Park, Helsinki
Liikekeskus Jumbo 2, Vantaa
Kampin UKK-toimistot, Helsinki

Oppilaitos-, päiväkoti- ja terveyspalvelutiloja

Vierumäen koulu, Vantaa
Laurea-amk, Vantaa
HUS Meilahden sairaala, Helsinki
Keravan terveyskeskus, Kerava
Mikkolan koulu, Vantaa
Liikunta- ja monitoimitiloja
Talin keilahalli, Helsinki

Inlook Kuopio

Liike- yritys- ja toimistotiloja

Ohlsson-tavaratalo, Kuopio
UPM-tutkimuskeskus, Lappeenranta
Simonniemi-virastotalo, Iisalmi
Virastotalo, Lappeenranta

Oppilaitoksia, päiväkoti- ja terveyspalvelutiloja

Terveyskeskus, Leppävirta
MK-1, yliopisto, Kuopio
Pelastusopisto, Kuopio
Mikpoli-amk, Mikkeli
Tahkovooren liikuntakeidas, Nilsiä
Pääterveysasema, Keuruu
Keskussairaala, Mikkeli

Inlook Turku

Liike- yritys- ja toimistotiloja

Tamroc Oy, Turku
M-Real, Kaskinen
YIT-keskus, Turku
Alandia Bolagen, Maarianhamina
ICT-talo, Turku

Oppilaitoksia, terveyspalve- lu- ja urheilutiloja

Kotimäen koulu, Kaarina
Loimaan yhteiskoulu
Kartanomäen vanhainkoti, Loimaa
Liikuntahalli, Loimaa

Inlook Tampere

Liike- yritys- ja toimistotiloja

Pyynikin panimo, Tampere
UPM Tervasaari, Janakkala
Virastotalo, Valkeakoski

Oppilaitos-, ja terveyspalvelu- tiloja

Sammon lukio, Tampere
TAYS-unitutkimuskeskus, Tampere
Sairaala, Valkeakoski
Asuntokohteita
Useita AS Oy-kohteita, Tampere

JÄRJESTELMÄSEINÄT

Asennusurakointi- ja materiaali-
myyntikohteita kotimaassa

Inlook Oy, Helsinki

Kuntien eläkevakuutus, Helsinki
Fazer, toimisto, Helsinki
Tietoenator 2, toimisto, Helsinki
Fennia, toimisto, Järvenpää
AMK Kampus, toimisto, Jyväskylä
Seinäjoen Tegnologia- ja Innovaatio-
keskus, toimisto, Seinäjoki
Practikumhuset, toimisto, Helsinki
VTT Digitalo, toimisto, Helsinki
Sampo-pankki, yli 20 kohdetta eri-
puolella Suomea.
Kiinteistömaailma, yli 20 kohdetta
eripuolella Suomea

SISÄKATOT JA JÄRJESTEL- MÄSEINÄT

Asennusurakointi- ja materiaali-
myyntikohteita ulkomailla

Inlook Eesti OÜ

Tallinna

Gymnasium, koulu, Haapsalu
Fortum, toimisto, Viimsi
Kunstimuuseum, museo Tallinna
Balti jaam, asema Tallinna
Paldinski ROK, koulu, Paldinski
YIT-toimisto, Tallinna
Kopli Kool, koulu, Tallinna

ZAO Inlook

Pietari

MotorJeans-liike, tavaratalo
PSB, pankki
Torgovjy Dvor Oy, tavarakeskus
Grafomarket, hotelli
Nokian Tyres, toimistotilat
Elcoteg, toimistotilat
YESOD, konferenssihalli

OOO Inlook Systems

Moskova

Japanin suurlähetystö
Kinostar 2, elokuvateatteri

Inlook Oy

Teollisuuspalvelut

Helsinki, Tallinna, Vilna ja Pietari
• **Maalaamopalvelut**
• **Ohutlevypalvelut**
Profiilien ja komponenttien
jauhemaalaustoimituksia sekä
ohutlevytuotetoimituksia

Rakennuskohteisiin

Kamppi, toimisto, Helsinki
Lidl-myymöitä, ympäri Suomea
Sammon lukio, Tampere
Sello 2-vaihe, Espoo



Dresten-projekti, ostoskeskus,
Dresten, Saksa
Lentoasema, Jyväskylä
Kuntien eläkevakuutus, Helsinki
If-talo, Turku
Jumbo, ostoskeskus, Vantaa
Rautatieasema, Tallinna
Kumu, taidemuseo, Tallinna
Jöhv, konserttitalo, Tallinna
Victoria, toimisto, Vilna
O Key, kauppakeskus, Pietari
Freedom / Aker Finnyards, laivojen
parvekkeet, Turku
Sello, ostoskeskus, Espoo
Cafe of Vilnius, toimisto&asunto
Audi-Center, autoliike, Helsinki

Inlook Sisustus Oy

Sisärakentamista ja
Design&Build-toimituksia

Liike- ja toimistotilojen kokonaissisustuksia

Sampo-pankki, Haaga
Sampo-pankki, Malmi
Sampo-pankki, Itäkeskus
Ilmailulaitos, Vantaa
Sosiaalivirasto Aurora, Helsinki
Sosiaalivirasto Laakso, Helsinki
Finnair, toimistotilat, Vantaa
Arinco, toimisto, Helsinki
TKK, tuotantotila, Espoo
Helsingin Energia, toimisto,
tuotantotila, Helsinki
Tapiola-Yhtiöt, toimisto, Helsinki

Sisustus- ja saneerausurakoita

HKR, Kissanpelto, päiväkoti
Itä-Helsingin musiikkiopisto
Alppiruusu/NCC, päiväkoti, Järvenpää
Mikkolan koulu, Vantaa
Hiidenkiven koulu, Vantaa
Proko/Otaniemi, Espoo
Terveyskeskus, Kerava
Spar-myymäälä, Vantaa
Hartwall-areena, ravintola, Helsinki
Keilaniemi, Espoo
Scandic-hotelli, Tampere
Intiö, toimisto- ja tuotantotilat, Oulu
Teollisuuden Voima, toimisto, Helsinki

Sisärakenne Kukkola Oy

Liike- yritys- ja toimistotiloja

Tyrnävän liikekeskus, Tyrnävä
Biltema, Kempele
Oulunsalon kauppa- ja
palvelukeskus, Oulunsalo
Lidl, Oulu
Technopolis, Oulu
Hotelleja
Monitoimihalli/Hotelli, Kuusamo
Ruka Suites, Ruka
Levi Hotelli, Levi
Arina, Oulu

Oppilaitos-, ja terveyspalvelu- tiloja

Pattasten koulu, Pattijoki
Intiön Hoivakoti, Oulu



Inlook Group

Pääkonttori

Inlook Oy

Rakentamispalvelut
sisäkatot
järjestelmäseinät
materiaalimyyni
express-asennuspalvelut
Teollisuuspalvelut
maalaamopalvelut
ohutlevyypalvelut

Sahaajankatu 1
00880 Helsinki
Puhelin 020 7589 200
Faksi (09) 780 980
info@inlook.fi

Muut toimipisteet

Inlook Turku

Kairiskulmantie 10
20760 Piispanristi
Puhelin (02) 242 4933
Faksi (02) 242 4934
info@inlook.fi

Inlook Tampere

Nuutisarankatu 22
33900 Tampere
Puhelin (03) 265 4554
Faksi (03) 265 4553
info@inlook.fi

Inlook Kuopio

Teräskatu 8
70150 Kuopio
Puhelin (017) 263 4306
Faksi (017) 263 1003
info@inlook.fi

Kotimaiset tytäryritykset

Inlook Sisustus Oy

Sahaajankatu 1
00880 Helsinki
Puhelin 020 7589 200
Faksi 020 7589 202
info@inlook.fi

Sisärakenne Kukkola Oy

Piililäntie 4
90460 Oulunsalo
Puhelin (08) 521 1712
Faksi (08) 521 1579
info@inlook.fi

Ulkomaiset tytäryritykset

Inlook Eesti OÜ

Forelli 11/Laki 5
10621 Tallinn
Estonia
Puhelin +372 6 562 600
Faksi +372 6 562 601
inlook@inlook.ee
www.inlook.ee

Inlook Color OÜ

Valdeku 132
11216 Tallinn
Estonia
Puhelin +372 6 585 708
Faksi +372 6 559 225
inlook@online.ee

UAB Inlook Vilnius

Lentvario g. 7
LT-2028 Vilnius
Lithuania
Puhelin +370 2 640 404
Faksi +370 2 640 402

ZAO Inlook

Polevaya-Sabirovskaya 44
197183 St. Petersburg
Russia
Puhelin +7 812 393 3729
Faksi +7 812 327 2828
inlook@lek.ru

OOO Inlook Color SP

Domostroitel'naya Ul. 16
194292 St. Petersburg
Russia
Puhelin +7 812 103 0564
Faksi +7 812 103 0565
inlook@sovintel.ru

OOO Inlook Systems

Podoskoe shosse 8/5
113093 Moscow
Russia
Puhelin +7 095 720 6610
Faksi +7 095 720 6613
inlook@aha.ru